



# TWO POST RAM

# TVÅPELARLYFT

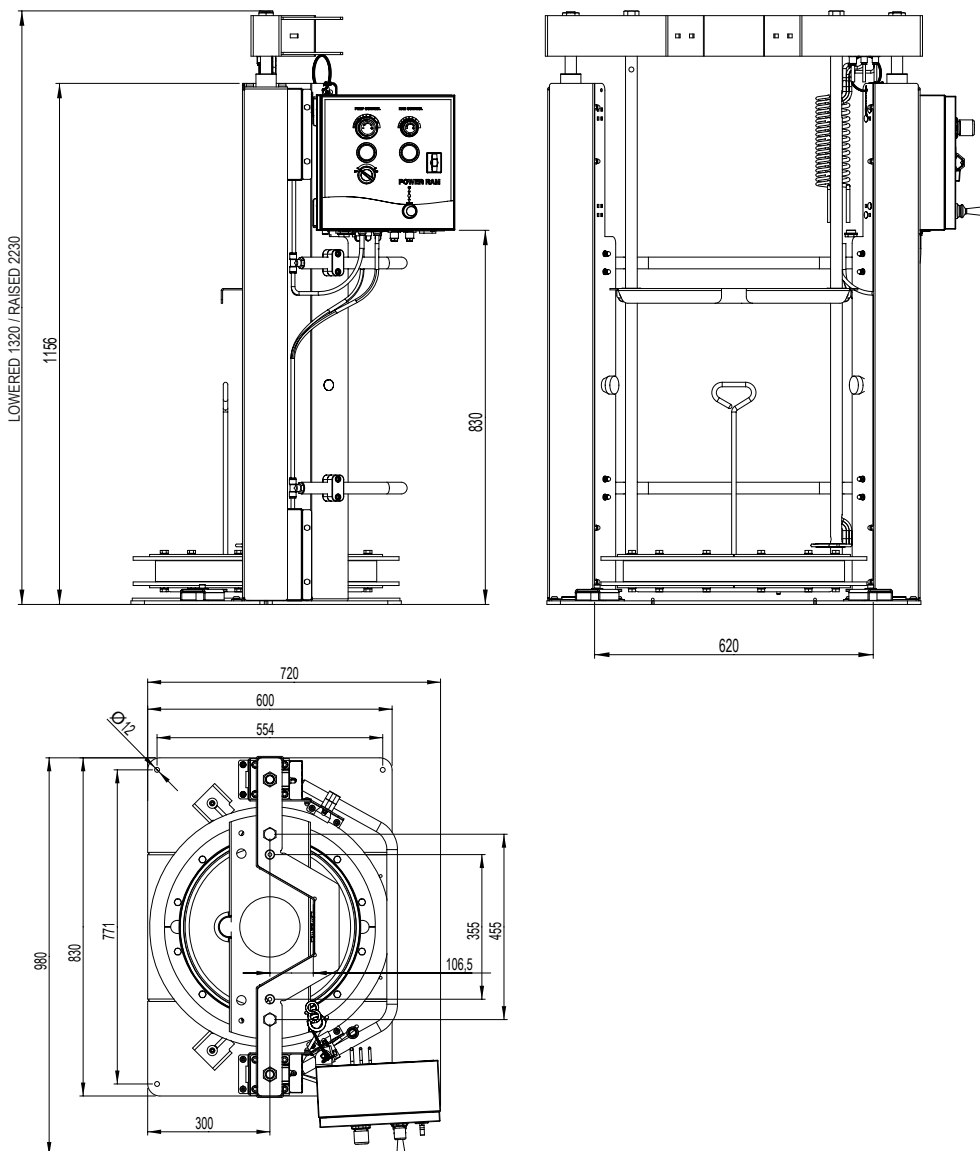


Part No. / Art. Nr. / Réf.:  
**18300, 18340, 18370**

## TECHNICAL DATA / TEKNISKA DATA

TECHNICAL DATA	18300	EN
Pneumatic cylinder diameter	80 mm	
Pneumatic cylinder stroke	1000 mm	
Equipment minimum height	1320 mm	
Equipment maximum height	2230 mm	
Base dimensions	830 x 600 mm	
Air inlet thread	1/2" BSP (F)	
Maximum air pressure	10 bar (140 psi)	
Weight (without pump)	183 kg	

TEKNISKA DATA	18300	SE
Diameter pneumatisk cylinder	80 mm	
Slaglängd pneumatisk cylinder	1000 mm	
Utrustningens min höjd	1320 mm	
Utrustningens maxhöjd	2230 mm	
Storlek basplatta	830 x 600 mm	
Luftanslutning	1/2" BSP (F)	
Max luftryck	10 bar (140 psi)	
Vikt (utan pump)	183 kg	



## GENERAL

## EN

Fixed two post ram for the supply of grease, inks, etc. Operated by compressed air. This unit uses two pneumatic cylinders connected with a metal structure fixed to a reinforced base plate, resulting in a very robust piece of equipment that is very small for the type of drums with which it can work.

This unit was designed to supply grease with the greater guarantee of priming of the pump, and maximum use of the grease drums. It incorporates a robust aluminium follower plate, which has a sealing system made up of lip seals or double O-rings. This system guarantees the walls of the drum are clean and that it is perfectly sealed, which stops impurities getting in or simply protects from the weather. The model and material of the lip or seal used depends on its compatibility with the substance pumped. There are also different pump kits designed to optimise the work depending on the use required of this unit.

When the unit is correctly secured, the plate can be raised together with the pump to a given height to facilitate changing the used drum. This unit has a control cabinet for the ram and for the pump installed in the unit.

## SAFETY PRECAUTIONS

Read all instruction manuals, tags, and labels before operating the equipment.

This equipment is for professional use only.

Do not alter or modify this equipment. Use genuine components provided from Alentec & Orion AB.

Non compatible fluids may cause damage in the pump and serious personal injury.

The pump generates high or very high pressures. Do not exceed the maximum air inlet pressure of 10 bar.

Do not exceed the drum's pressure limits. Be sure of the drum's pressure limitations and regulate the pressure within the safety limits when supplying air to the follower plate. Do not try to use the unit until you have taken all possible precautions to guarantee that the unit has been installed correctly and that the base has been firmly secured to the concrete floor.

Avoid electrical discharges. Ensure there are no electrical cables, devices or accessories above the hoist. Examine the work area and take the measures necessary to ensure that enough space is maintained for the installation of the hoist and for the pump to be lifted as much as possible.

Maintain a minimum safety distance when raising and lowering the ram. Do not get too close; operate it from a safe place, so you cannot get trapped between the unit and its mobile elements.

Take care when inserting the follower plate into the drum. When not in use, be sure to shut off the air supply to avoid accidents.

Check that all the operators that work with this unit have been trained in safe working practices, that they understand their limitations and use safety equipment when required.

## ALLMÄNT

## SE

Fast monterad pumplyft för pumpning av fett, färg osv. Drivs av tryckluft. Enheten använder två pneumatiska cylindrar som sitter i en metallkonstruktion på en förstärkt basplatta vilket innebär att enheten är mycket robust och kompakt för denna typ av utrustning.

Denna enhet är avsett för pumpning av fett med mindre risk att luft kommer in i systemet och maximalt utnyttjande av fettfattet. Enheten innehåller ett robust gjutet följelock i aluminium, som har ett tätningssystem som består av läpptätningar eller dubbla O-ringar. Detta system garanterar att väggarna i fatet är rena och att det är helt tätt, som förhindrar att föroreningar kommer ner i fettet eller bara skyddar mot väder och vind. Typen av tätningssystem beror på dess förenlighet med mediet som skall pumpas. Det finns också olika pumpsatser, beroende på vilken applikation som enheten skall användas till.

När enheten är monterad på plats så kan följelocket och pumpen höjas upp för att underlätta bytet av fat. Enheten har en samlad kontrollpanel för både pumplyften och själva pumpen som sitter i enheten.

## PRODUKTSÄKERHETSANVISNINGAR

Läs alla instruktioner, typskyltar och etiketter innan användning av utrustningen.

Denna utrustning är endast avsedd för yrkesmässigt bruk.

Bygg ej om eller modifiera denna enhet. Använd enbart reservdelar som erhålls av Alentec & Orion AB.

Att pumpa icke kompatibla väskor med pumpen kan orsaka skador i pumpen eller allvarliga personskador.

Pumpen skapar väldigt högt tryck. Överskrid aldrig max lufttryck 10 bar.

Försök inte att använda enheten tills du har åtgärdat alla möjliga åtgärder för att garantera att enheten har installerats på rätt sätt och att basen har monterats stadigt i golvet.

Undvik elektriska stötar. Se till att det inte finns några elektriska kablar, apparater eller tillbehör ovanför pumplyften. Undersök arbetsområdet och vidta nödvändiga åtgärder för att se till att det finns tillräckligt utrymme för installation av lyften och för att pumpen ska kunna lyftas till maxhöjd.

Håll ett säkerhetsavstånd när höjning och sänkning av pumpen sker. Stå ej för nära; använd den från en säker plats, så att du inte kan fastna mellan enheten och dess rörliga delar.

Var försiktig när du sänker ned följelocket i fatet. När den inte används, se till att stänga av lufttillförseln för att undvika olyckor.

Kontrollera att alla operatörer som arbetar med den här enheten har utbildats i säkra arbetsrutiner, att de förstår sina begränsningar och använder skyddsutrustning när så krävs.

## GENERAL

## EN

This unit comes completely assembled, apart from the following details for proper installation and commissioning.

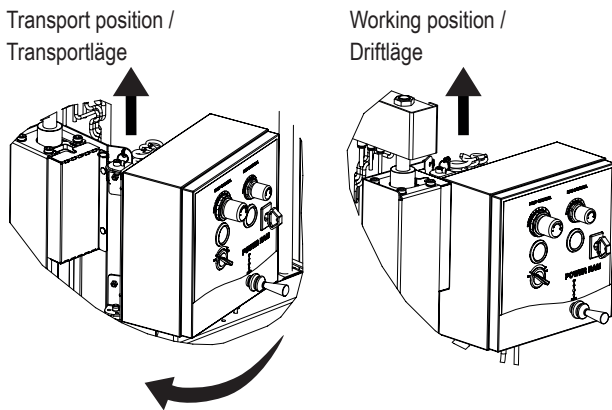
The unit is supplied with the control cabinet in the transport position. To place the control panel in the working position, simply disconnect pipes A and B from the control panel (see Fig. 5) and remove the pin from the hole locking the control panel (see upper arrows) and lower the control panel into its new working position (see arrow for rotational direction). Once the control panel is in place, insert the pin. Then connect the pipes in the lower part of the control panel according to the diagram (see Fig. 5).

To facilitate its handling, the unit is supplied with a pallet system integrated in the design. This system is composed of two galvanised sheet metal profiles bolted to the base plate. Once you have selected where you will secure the unit, it is necessary to remove these profiles.

Pay special attention to the work area that will be above the ram; this work area shall be free of objects and any electrical devices. Once you have finished the above step, secure the unit definitively to the floor.

Connect pipes A and B to the pneumatic control panel according to the details in the drawing. Connect it to a compressed air inlet with a maximum pressure of 10 bar and check that all the accessories of the pneumatic system are in good condition after transport.

To extend the life of the unit and the pump, use a filter at the control panel input.



## ALLMÄNT

## SE

Denna enhet levereras färdigmonterad, bortsett från följande detaljer för installation och driftsättning.

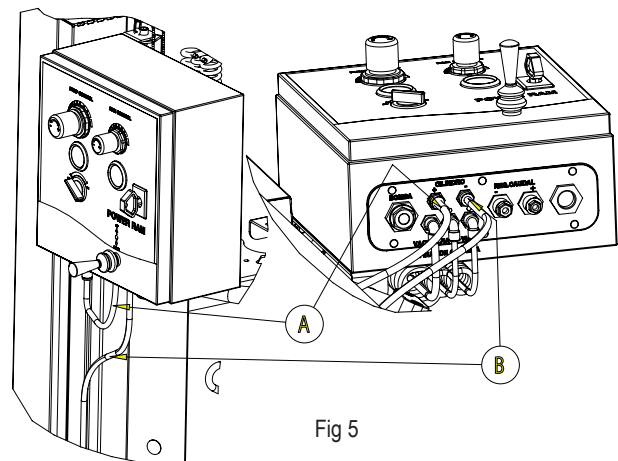
Enheten levereras med kontrollpanelen i transportläge. För att placera kontrollpanelen i driftläge, koppla bort slang A och B från kontrollpanelen (se fig. 5) och ta bort låspinnen från hålet som låser kontrollpanelen i dess läge (se övre pilar) och vrid kontrollpanelen i sin driftläge (se pil för rotationsriktningen). När kontrollpanelen är på plats, sätt tillbaka stiftet. Anslut sedan slangarna till kontrollpanelen enligt diagrammet (se fig. 5).

För att underlätta dess hantering är enheten flyttbar med gaffeltruck. Detta system består av två galvaniserade plåtprofiler som är skruvade i basplattan. När enheten skall installeras på plats är det nödvändigt att avlägsna dessa profiler.

Kontrollera arbetsområdet som kommer att vara över pumplyften; detta område ska vara fritt från föremål och eventuella elektriska apparater. Enheten skall bultas fast i golvet.

Anslut rör A och B till den pneumatiska manöverpanelen enligt uppgifterna på ritningen. Anslut tryckluften med ett maximalt tryck på 10 bar och kontrollera att alla tillbehör i det pneumatiska systemet är i gott skick efter transporten.

För att förlänga livslängden på enheten och pumpen montera ett filter före kontrollpanelen.



**TO RAISE THE RAM FOR THE FIRST TIME****EN**

1. Ensure there is nothing above the hoist. In addition, read the SAFETY PRECAUTIONS on page 2.
2. Move the control cabinet lever to the "UP" position. Do not touch any part of the unit while it is moving!
3. Lift the follower plate higher than the top of the drum. Stop the hoist ascending further by moving the control cabinet lever to the "NEUTRAL" position (centre).

**TO RAISE THE RAM, (NORMAL OPERATION)**

1. Before raising the ram, the pump control valve must be in the "OFF" position.
2. With new gaskets the pressure indicated on the "Ram Control" dial must be 6-7 bar (with softer used gaskets the pressure may be lower, to reduce slight fluid leakage). To adjust the ram air pressure, pull the "Ram Control" regulator control outwards so it can be turned, clockwise to increase the pressure and anti-clockwise to reduce it. To set the pressure, push the regulator towards the control box and lock it again.
3. Move the control cabinet lever to the "UP" position. Do not touch any part of the unit while it is moving!
4. Lift the follower plate higher than the top of the drum. Stop the hoist ascending further by moving the control cabinet lever to the "NEUTRAL" position (centre).

**GREASE DRUM INSTALLATION**

1. Check that the control cabinet lever is in the "NEUTRAL" position (centre).
2. Slide the drum along the base of the ram. It will stop up against the limiters. Always use drums that are compatible with this unit. Do not use damaged drums as they can cause the follower plate to get stuck in the drum.
3. Unscrew the bleed rod from the follower plate.
4. Move the control cabinet lever to the "DOWN" position.
5. Let the follower plate descend through the drum. When the air stops and the grease starts to flow through the bleed hole, stop the ram by moving the control cabinet lever to the "NEUTRAL" position (centre).
6. Insert the rod and tighten it correctly.
7. The unit is now ready for operation.

**ATT LYFTA FÖR FÖRSTA GÅNGEN****SE**

1. Säkerställ att området ovanför pumplyften är fritt. Läs även SÄKERHETSANVISNINGAR på sid 2.
2. Dra reglaget för höjreglering till läge UPPÅT. Rör ingen del av enheten medans den rör sig!
3. Lyft enheten tills den går fritt från fatet. Stanna uppåt rörelsen genom att flytta höjreglaget till NEUTRAL (mitt-läget).

**ATT LYFTA ENHETEN (NORMAL DRIFT)**

1. Innan enheten lyfts måste pumpreglate stå i läge "AV".
2. Om tätningläpparna är nya bör trycket på "Ram Control" vara 6-7 bar. När läpparna har blivit använda ett tag mjuknar de och trycket måste dras ner annars riskerar man läckage. För att justera trycket, dra i reglaget "Ram Control" så att den kan vridas. Vrid medurs för att öka trycket och vice versa för att minska trycket. För att låsa reglaget, tryck in den.
3. Dra reglaget för höjreglering till läge UPPÅT. Rör ingen del av enheten medans den rör sig!
4. Lyft enheten tills den går fritt från fatet. Stanna uppåt rörelsen genom att flytta höjreglaget till NEUTRAL (mitt-läget).

**INSTALLERA FETTFATET**

1. Kontrollera att reglaget för höjreglering är i läge NEUTRAL(mitt-läge).
2. Skjut in fettfatet på basplattans medar, ända tills den tar stopp mot klackarna. Använd enbart fat som är kompatibla med enheten, och använd ej skadade fat då dessa kan göra så att följelocket fastnar i fatet.
3. Skruva bort luftningspluggen från följelocket.
4. Dra reglaget för höjreglering till läge NER.
5. Kontrollera att följelocket går ned utan problem i fettfatet. När det slutar komma luft ur luftningshålet och istället fett, stanna lyften genom att flytta höjreglaget till NEUTRAL (mitt-läget).
6. Skruva tillbaka luftningspluggen.
7. Enheten är nu klar för drift.

## STARTING THE GREASE PUMP

EN

1. Select the "DOWN" position in the hoist control cabinet, the follower plate will compress the grease, priming the pump.
2. Start the pump by placing the "Pump Control" valve in the "ON" position.
3. The pump/ram can now supply grease. When the follower plate touches the bottom of the drum the follower plate sensor is activated and stops the pump.
4. Before raising the ram to replace the drum, the pump control valve must be in the "OFF" position.
5. Move the control cabinet lever to the "UP" position. In this position the cylinders go up in the unit and a current of air enters the drum to prevent a vacuum being formed and also to push the pump.
6. Lift the follower plate higher than the top of the drum. Stop the hoist ascending further by moving the control cabinet lever to the "NEUTRAL" position (centre). **WARNING!** Be careful when the follower plate is about to leave the drum, the pressure in the drum will be released and a wave of pressurized air will be released and may blow away any grease residue on the edge of the drum. Make sure to wear safety goggles during this procedure.

While the equipment is connected to the air line, be aware of the danger of being trapped by the mobile elements of this equipment.

For your own security and to prolong your pumps lifetime unplug the air inlet coupler after using this equipment.

## START AV FETTPUMP

SE

1. Dra reglaget för höjreglering till läge NER, följelocket trycker fett nedåt och fett trycks upp mot pumprörets inlopp.
2. Starta pumpen genom att vrida reglaget "Pump Control" till läge "ON".
3. Pumpen kan nu leverera fett. När följelocket når botten av fatet aktiveras en pneumatisk brytare som stänger av pumpen och förhindrar att luft pumpas in i ledningen.
4. Innan lyften höjs för byte av fettfat måste reglaget "Pump Control" ställas i läge "OFF".
5. Dra reglaget för höjreglering till läge UPPÅT. Pumpen lyfts nu och samtidigt blåses luft in i fatet för att förhindra vakuumbildning och för att trycka upp pumpen.
6. Lyft enheten tills den går fritt från fatet. Stanna uppåtrörelsen genom att flytta höjreglaget till NEUTRAL (mitt-läget). **WARNING!** Se upp precis när följelocket skall lossna från fatet, trycket i fatet gör att en tryckstöt av luft kan frigöras och kan blåsa iväg eventuellt löst fett runt kanten. Se till att bära skyddsglasögon under denna procedur.

**WARNING!** Medans luften är ansluten till enheten, observera klämrisken mellan enhetens rörliga delar.

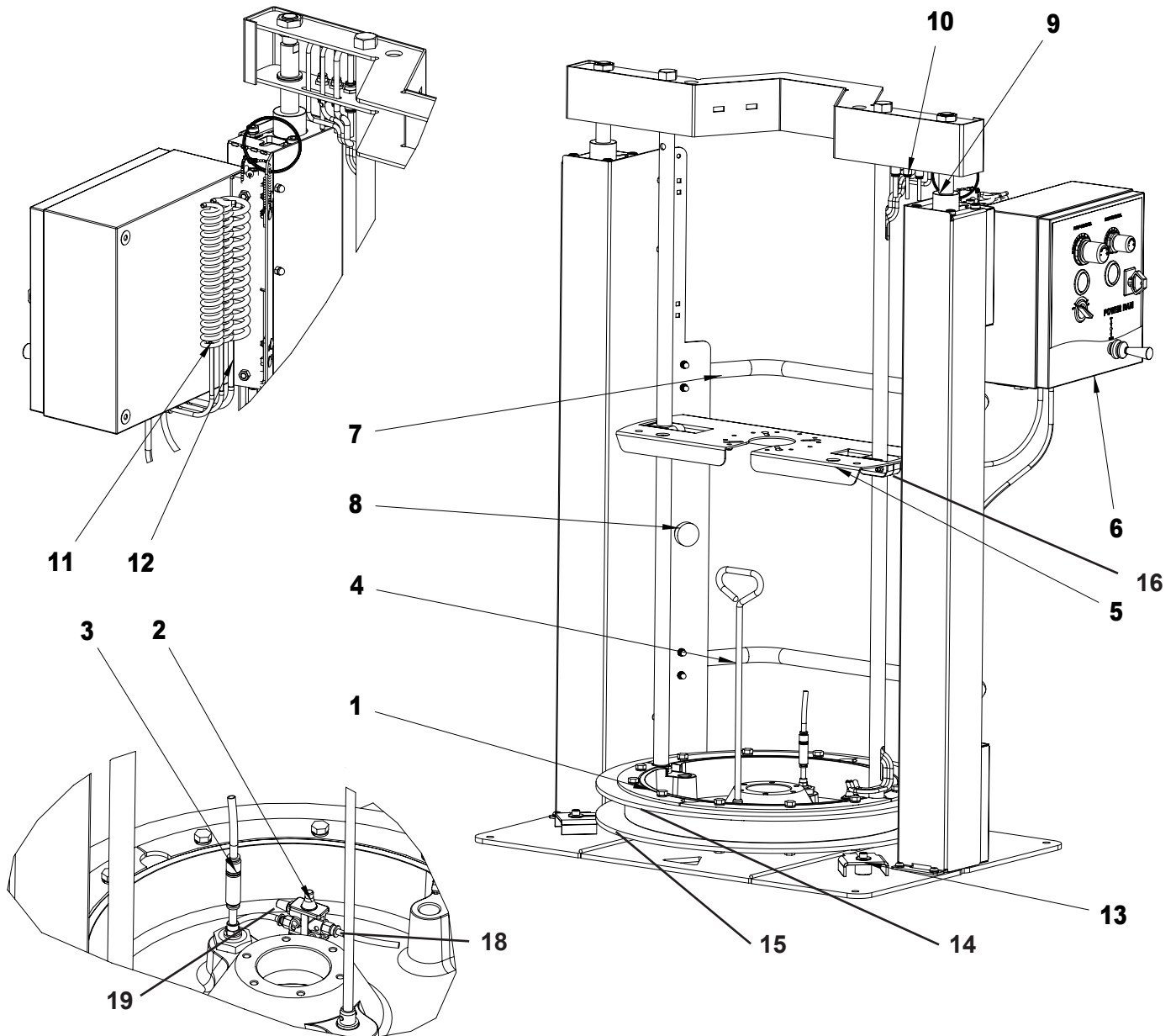
För din egen säkerhet och för att maximera pumpens livslängd, koppla bort luftanslutningen när enheten inte är i bruk.

# COMPONENT DESCRIPTION / BESKRIVNING AV KOMPONENTER

EN SE

POS	EXPLANATION	FÖRKLARING
1	Follower plate	Föjllock
2	Low level shut off switch	Lågnivåbrytare
3	Non-return valve	Backventil
4	Bleeder rod	Luftningsplugg
5	Pump support	Pumpfäste
6	Control cabinet	Kontrollpanel
7	Air pipe + structural support	Luftledning + stöd
8	Drum stop	Fatstopp
9	Pneumatic cylinder	Pneumatisk cylinder
10	Bulkhead connector for air tubes	Skottgenomgång för luftslangar
11	Extendible hoses for cylinders	Spiralslangar till cylindrar
12	Extendible hose for pump	Spiralslang till pump
13	Fixing brackets for drum	Fasthållningsklackar för fat

## COMPONENT DESCRIPTION / BESKRIVNING AV KOMPONENTER



## SPARE PARTS / RESERVDLAR

POS	EXPLANATION	FÖRKLARING	PART NO / ART-NR
1	Follower plate complete w/ accessories	Följelock komplett med tillbehör	1080059
2	Low level shut off switch	Lågnivåbrytare	1080070
5	Pump mounting plate	Monteringsfäste för pump	1080050
14	Upper rubber lip	Övre skrapläpp	1080065
15	Lower rubber lip	Undre skrapläpp	1080064
-	Steel support plate for rubber lip, lower	Stödbricka stål för skrapläpp, nedre	1080061
-	Steel support plate for rubber lip, upper	Stödbricka stål för skrapläpp, övre	1080062
-	Steel support plate for rubber lip, middle	Stödbricka stål för skrapläpp, mitten	1080063
16	Pipe clamp Ø25mm (aluminium)	Rörklammer Ø25mm (aluminium)	1080052
17	Follower plate (bare, without accessories)	Följelock (naket, utan tillbehör)	1080060
18	Push-in fitting Ø6mm 1/8" BSP (M)	Instickskoppling Ø6mm G1/8" (Utv.)	1080071
19	Silencer for low level switch 1/8" BSP (M)	Ljuddämpare för lågnivåbr. G1/8" (Utv.)	1080072

**EN** Alentec&Orion AB, Grustagsvägen 4, SE-13840, Älta, Sweden, declares by the present certificate that the mentioned machinery is in conformity with the following standards or other normative documents (TÜV S9211282), (DIN 24558 / 10.91), (DIN EN 292 / 2/11.91) and has been declared in conformity with the EC Directive **(2006/42/EEC)**.

**SE** Alentec&Orion AB, Grustagsvägen 4, SE-13840, Älta, Sverige, deklarerar genom detta certifikat att de omnämnda utrustningarna är i överensstämmelse med följande standarder eller normerande dokument (TÜV S9211282), (DIN 24558 / 10.91), (DIN EN 292 / 2/11.91) och har blivit deklarerade i enlighet med EC Direktiv **(2006/42/EEC)**.



**Krister Tynhage**  
Managing Director



**Olle Berglund**  
Product Manager